

Cyfarwyddyd a Chyngor

Lle alla'i fynd i gael arweiniad a chyngor yn rhad ac am ddim?

Ewch i wefan Habia i gael y canllawiau a'r cyngor diweddaraf ynghylch trin gwallt a gwaith barbwr.

www.habia.org.

Gwasanaeth Gyrfa/Gyrfa Cymru

Mae Gyrfa Cymru'n darparu cyngor ynghylch cyfleoedd addysg a hyfforddiant. Maen nhw'n rhoi arweiniad a gwybodaeth i bobl ynghylch dewisiadau gyrfa sydd ar gael iddynt, gan eu helpu i ddewis yr yrfa gywir. Bydd ganddynt daflenni gan gyflogwyr arbennig a sefydliadau hyfforddi; mae ganddynt wybodaeth am swyddi gweigion hefyd.

Os am fwy o wybodaeth, ewch i'r wefan ar www.careerswales.com neu

ffoniwch >02920 906700 neu galwch learndirect ar rhadffôn 0800 100 900

Os am fwy o wybodaeth sy'n benodol i Brentisiaethau Modern ewch i www.dfes.gov.uk/modapp

habia
safonau • gwybodaeth • atebion

safonau • gwybodaeth • atebion

Habia yw'r corff a gydnabyddir gan y llywodraeth ar gyfer gosod safonau ar gyfer trin gwallt Affricanaidd – Caribïaidd, gwaith barbwr, therapi harddwch, trin gwallt, ewinedd a sba, ac y mae'n creu'r safonau sy'n sail i bob cymhwyster gan gynnwys NVQs, Prentisiaethau a chodau arferion.

Yn bwynt cyswllt canolog os am wybodaeth, rydym yn darparu canllawiau ynghylch gyrfaoedd, datblygu busnes, deddfwriaeth, diogelwch salon, cyfleoedd cyfartal, a ni sy'n gyfrifol i'r llywodraeth am faterion fel hyfforddiant a sgiliau yn y diwydiant.

Rydym hefyd yn codi proffil ein diwydiannau trwy gyfrwng y wasg a'r cyfryngau, a ni yw'r pwynt cyswllt cyntaf i sefydliadau fel y BBC, Channel 4 a Sky TV am eitemau newyddion a gwybodaeth gefndir.

Mae Habia hefyd yn cyflwyno atebion yn uniongyrchol i:

salonau – i'w helpu i ddeall deddfwriaeth gymhleth fel iechyd a diogelwch a chyfraith cyflogaeth, gwella'r broses o gadw cleientiaid a chodi perfformiad busnes.

gweithwyr – i ennill y sgiliau y mae cyflogwyr eu hangen i allu cynnig y diweddaraf yn ôl galw cleientiaid a'r technegau, offer a'r nwyddau diweddaraf, a defnyddio NVQs.

hyfforddwyr – i ddarparu cymwysterau â llawlyfrau cymorth hyfforddiant, a chreu rhaglenni addysgu llwyddiannus sy'n ymdrin â chyflwyniad ac asesu cychwynnol.

dysgwyr – trwy gynnig llyfrau ac arweinyddiaeth addysgu sy'n uniongyrchol gysylltiedig â'u hastudiaethau, a thrwy roi cyngor ar lwybrau gyrfa a chymwysterau.

A ninnau'n sefydliad nad yw'n gwneud elw, mae popeth a wariwch chi â Habia yn cael ei fuddsoddi'n ôl yn eich diwydiant.

I gael mwy o wybodaeth am sut y gallwn ni eich helpu, cysylltwch â ni yn:



© Hawlfraint 2006 Habia – Cedwir pob hawl

habia
safonau • gwybodaeth • atebion

Oxford House, Sixth Avenue, Sky Business Park, Robin Hood Airport,
Doncaster, South Yorkshire DN9 3GG
Ffôn > 0845 2 306080 Ffôn gwerthiant > 0845 6 123555 Ffacs > 01302 774949
Ffôn Rhyngwladol > +44 845 2 306080 Ffacs Rhyngwladol > +44 1302 774949
E-bost > info@habia.org Gwefan > www.habia.org



Dymuna Habia ddiolch i Wella am eu cymorth i gynhyrchu'r daflen yrfaedd hon.

Llun y Clawr gan Beverly C. Lluniau Ychwanegol gan Habia.

habia
safonau • gwybodaeth • atebion
sbaen

habia
safonau • gwybodaeth • atebion
yr eidal

habia
safonau • gwybodaeth • atebion
y dwyrain



Gyrfaoedd mewn
Trin Gwallt a
Gwaith Barbwr
Cymru



Cymwysterau Trin Gwallt a Gwaith Barbwr

Gyrfa mewn Trin Gwallt neu Waith Barbwr Beth sy'n gwneud triniwr gwallt neu farbwr da?

Er mwyn dod yn driniwr gwallt neu farbwr mae angen i chi fod yn unigolyn arbennig iawn. Bydd angen i chi gael cyfuniad unigryw o sgiliau a byddwch angen cryn dipyn o hyfforddi hefyd. I fod yn driniwr gwallt neu'n farbwr cymwys bydd rhaid i chi fod â gallu heb ei ail bron mewn amrywiaeth eang iawn o sgiliau.

Bydd yn rhaid i chi fod yn gyfathrebu ardderchog. Nid yn unig gyda'ch ffrindiau a'r bobl rydych chi'n eu hadnabod yn dda, ond gyda phobl o bob grŵp oedran, cefndir cymdeithasol, cefndir ethnig, gwaith a rhyw.

- Dylech fod ag elfen o sgil a dawn artistig.
- Bydd rhaid i chi ddysgu rheolau sylfaenol cemeg, ffiseg, anatomi, bioleg, ffisioleg a mathemateg.
- Byddwch angen cryn dipyn o egni corfforol.
- Dylech fod yn eithriadol o dda â'ch dwylo.
- Dylech feddu ar bersonoliaeth fywiog, egniol, cryf a diddorol.
- Dylech fod yn ddiplommatig, llawn cydymdeimlad a dylech fod â'r gallu i wrando a chyfathrebu.
- Bydd raid i chi fod yn barod i ymgymryd â chyfnod hir o hyfforddiant ar y dechrau ac yna fynd yn eich blaen i ddysgu am weddill eich oes waith.

Mae dod o hyd i'r holl nodweddion hyn mewn un unigolyn yn beth anodd iawn a dyna pam fod trinwyr gwallt a barbwr da yn unigryw.

Dylid gwobrwyo sgiliau unigryw. Gall y tâl tra'n cael eich hyfforddi fod yn isel, ond bydd yn cael ei wella'n aml gan gildwrn oddi wrth gleientiaid. Unwaith y byddwch chi wedi cymhwyso fel cynllunwydd gwallt iau neu farbwr iau bydd eich tâl yn cynyddu a gallwch gael rhagor o incwm ar ffurf comisiwn trwy werthu cynnyrch adwerthol i gleientiaid. Bydd cynllunwydd gwallt a barbwr yn y prif salonau, a'r rhai hynny sy'n symud ymlaen i swyddi goruchwyllo neu reoli, yn ennill hyd yn oed yn fwy.

Ar ben hynny, fel triniwr gwallt neu farbwr cymwysedig â rhagor o hyfforddiant a phrofiad, mae mwy o gyfleoedd i arallgyfeirio i swyddi eraill sy'n gysylltiedig â thrin gwallt neu waith barbwr. Bydd rhai yn y maes addysgu a hyfforddi, sy'n denu cyflogau uchel a buddion.

Mae bodlonrwydd mewn swydd yn dâl na allwch chi fyth ei fesur. Byddwch yn gweithio mewn diwydiant ffasiwn sy'n datblygu'n gyflym ac yn newid gydol yr amser. Mae trinwyr gwallt a barbwr yn mwynhau eu gwaith ac yn cael pleser di-ben-draw yn gweithio â'r cyhoedd er mwyn gwella eu cysur. Fel triniwr gwallt neu farbwr, mae gennych sgiliau a fydd yn sicrhau eich bod yn gallu symud mewn swydd, yn y salon ac allan yn y byd mawr.

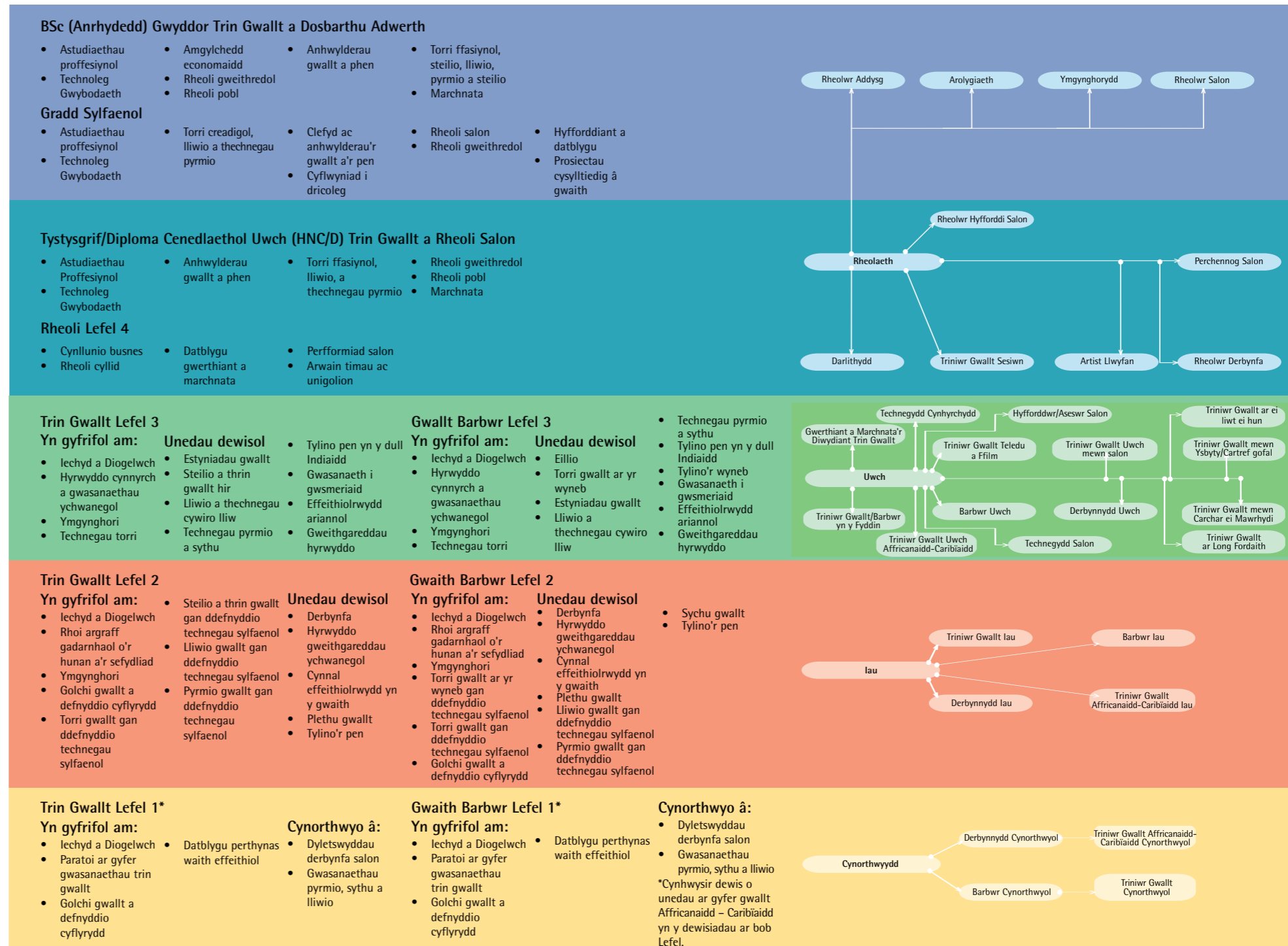
Mae trin gwallt a gwaith barbwr yn ddiwydiant a fydd yma hyd byth; mae ganddo gynnyrch anhygoel. Ond, yn bwysicach na hynny, mewn cymdeithas heddiw lle mae pobl yn colli swyddi a diwydiannau'n methu, ni fydd cynnyrch trinwyr gwallt a barbwr a'r sgiliau sydd ganddynt byth yn diflannu.

Y diwydiant Trin Gwallt a Gwaith Barbwr – Ffeithiau

Mae dros 36,000 o salonau yn y DU yn cyflogi dros 180,000 aelod o staff, â throsiant o dros £4.8 biliwn.

Mae hyfforddiant trylwyr ar gyfer marchnad cystadleuol heddiw yn hanfodol ac mae Cymwysterau Galwedigaethol Cenedlaethol (National Vocational Qualifications - NVQs) yn gymwysterau ynghylch gwaith, wedi eu seilio ar safonau a ddatblygwyd gan ddiwydiant a masnach. Maen nhw ynghylch codi safon cymwyseddau pobl. Mae hynny'n golygu hyfforddi mwy o bobl i lefel uchel fel y gallant gynhyrchu nwyddau a gwasanaethau o safon dda.

Mae NVQs yn cael eu gosod mewn fframwaith ar bedair lefel gan ddechrau â chyflwyniad ar Lefel 1, trwy'r sgiliau sylfaenol a hanfodol sydd eu hangen ar Lefel 2, i'r sgiliau technegol a goruchwyllo ar Lefel 3 a'r rheolwr ar Lefel 4. Ar ôl cwblhau'r lefelau NVQ hyn, gall trinwyr gwallt a barbwr symud ymlaen i gymhwyster Tystysgrif neu Ddiploma Cenedlaethol Uwch (Higher National Certificate or Diploma – HNC/HND) neu radd sylfaenol a lefel gradd uwch.



Prentisiaid Modern

Mae cymryd Prentisiaeth Fodern Sylfaenol neu Uwch yn golygu eich bod yn dysgu tra'n cael eich cyflogi gan salon. Yn ogystal â chymryd cymwysterau er mwyn cymhwyso mewn trin gwallt neu waith barbwr, byddwch hefyd yn ymwneud â sgiliau allweddol sy'n hanfodol ar gyfer gyrfa lwyddiannus. Bydd Prentisiaid Modern Uwch yn cwblhau tystysgrif dechnegol hefyd.

Yng Nghymru mae'r sgiliau allweddol fel a ganlyn:

	Prentisiaeth Fodern Sylfaenol	Prentisiaeth Fodern Uwch
Cyfathrebu	Lefel 1	Lefel 2
Cymhwyso Rhif	Lefel 1	Lefel 2
Technoleg Gwybodaeth (dewisol)	Lefel 1	Lefel 1